

د. عبد الجواد المداوي



تلقى المسلمون أحاديث الحبة السوداء بالقبول واختلف العلماء في شرحها: فمن قائل بأن عموم الشفاء لكل الأمراض

والذي يفهم من ظاهر الأحاديث ليس مراداً، وإنما المراد أن فيها شفاء لبعض الأمراض، فهو من قبيل العام الذي يراد منه الخصوص، ومن قائل: أن الأصل حمل العام على عمومه ما لم تكن هناك قرينة قوية صادرة، ولذلك رجحوا وجود خاصية الشفاء بها لكل الأمراض وأثبتت الأبحاث الحديثة أن جهاز المناعة يملك تقديم العلاج الدقيق المتخصص لكل داء يمكن أن يصيب الجسم، من خلال تنشيط المناعة النوعية متمثلة في الخلايا الليمفاوية المنتجة للأجسام المضادة، والخلايا القاتلة المفصلة والمخصصة لكل داء. وأن للحبة السوداء تأثيراً منشطاً ومقوياً لهذه المناعة، فيمكن بذلك أن يكون في الحبة السوداء شفاء من كل داء، وبالتالي يمكن حمل ظاهر النصوص على عمومها. وسنتناول في هذا البحث شرح علمائنا السابقين لهذه الأحاديث، ثم شرحاً مبسطاً لجهاز المناعة، مشفوعاً بملخص لبعض الأبحاث التجريبية في أثر الحبة السوداء على هذا الجهاز، ثم بيان وجه الإعجاز العلمي في هذه الأحاديث. أولاً: النصوص الواردة وشرحها

ثبت في الصحيحين من حديث أم سلمة عن أبي هريرة - رضي الله عنه - أن رسول الله - صلى الله عليه وسلم - قال: عليكم بهذه الحبة السوداء، فإن فيها شفاء من كل داء إلا السام (1) والسمام: الموت. كما روى البخاري عن عائشة - رضي الله عنها - أنها سمعت النبي - صلى الله عليه وسلم - يقول: إن هذه الحبة السوداء شفاء من كل داء إلا من السام. قلت وما السام؟ قال: الموت (2).

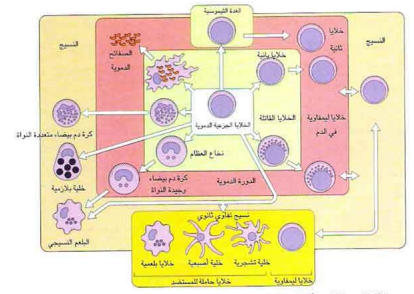
وفي رواية المسلم: ما من داء إلا في الحبة السوداء منه شفاء (3). شرح العلماء السابقين للأحاديث اختلف علماء المسلمين الأوائل في تفسير هذه الأحاديث بناء على معلومات عصرهم، فقال فريق منهم: أن العموم غير مراد وإنما يراد به الخصوص. فقال المناوي فإن فيها شفاء من كل داء يحدث من الرطوبة ولكن لا تستعمل في داء صرف بل تارة تستعمل مفردة وتارة مركبة حسب ما يقتضيه المرض وقال ابن حجر العسقلاني مثل الكلام السابق وزاد في كل داء تقديره يقبل العلاج بها فإنها تنفع من الأمراض الباردة وأما المحاربة فلا.

العام الذي يراد به الخاص لأنه ليس من طبع شيء من النباتات ما يجمع جميع الأمور التي تقابل الطبائع في معالجة الأدواء بمقابلتها، وإنما المراد إنها شفاء من كل داء يحدث بسبب الرطوبة. وقال أبو بكر بن العربي: العسل عند الأطباء أقرب إلى أن يكون دواء لكل داء من الحبة السوداء، فإن كان المراد بقوله العسل فيه شفاء للناس إنما يراد به الأكثر الأغلب، فحمل الحبة السوداء على ذلك أولى. وأما صاحب كتاب تحفة الأحوذ الذي حمل الأحاديث على عمومها فقال وأما أحاديث الباب فحملها على العموم متعين لقوله - صلى الله عليه وسلم - فيها إلا السام كقوله تعالى: (والعصر، إن الإنسان لضي خسر، إلا الذين آمنوا وعملوا الصالحات) ثم قال: قال أبو محمد بن أبي جمرة تكلم الناس في هذا الحديث وخصوا عمومهم وردوده إلى قوله أهل الطب والتجربة ولما خفاء بغلط قائل ذلك، لأننا إذا صدقنا أهل الطب ومدار علمهم غالباً على التجربة التي بناؤها ظن غالب، فتصديق من لا ينطق عن الهوى أولى من كلامهم.. أهـ

ثانياً: الجانب العلمي

1- الجهاز المناعي (7:5)

يتعرض الإنسان طبيعياً لأنواع مختلفة من البكتيريا والفيروسات والفطريات والطفيليات التي تغزونا عن طريق الجلد، أو مجاري التنفس، أو عن طريق القنطرة الهضمية، أو عن طريق الأغشية المبطنة للعين، أو عن طريق الجهاز البولي وتسبب عدة أمراض خطيرة فيما لو نفذت إلى الأنسجة العميقة في الجسم بالإضافة إلى الأعداد التي تحيا طبيعياً في أجسامنا.



شكل (3) بين الشكل سببا خلايا جهاز المناعة ودرورها في دفاع الجسم والقضاء على الفيروسات والتفادي على الإصابة بالجسم (مراجع 1)

متمنياً خلايا جهاز المناعة

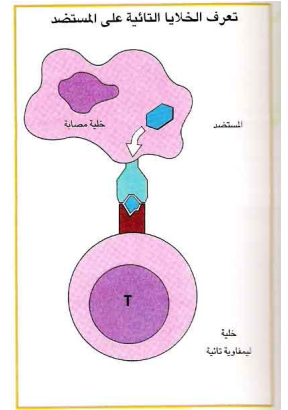
متمنياً خلايا جهاز المناعة ودرورها في دفاع الجسم والقضاء على الفيروسات والتفادي على الإصابة بالجسم (مراجع 1)

متمنياً خلايا جهاز المناعة ودرورها في دفاع الجسم والقضاء على الفيروسات والتفادي على الإصابة بالجسم (مراجع 1)

متمنياً خلايا جهاز المناعة ودرورها في دفاع الجسم والقضاء على الفيروسات والتفادي على الإصابة بالجسم (مراجع 1)

متمنياً خلايا جهاز المناعة ودرورها في دفاع الجسم والقضاء على الفيروسات والتفادي على الإصابة بالجسم (مراجع 1)

متمنياً خلايا جهاز المناعة ودرورها في دفاع الجسم والقضاء على الفيروسات والتفادي على الإصابة بالجسم (مراجع 1)



شكل (٧) يبين الشكل تعرف الخلية الليمفاوية التائية على تركيب المستضد من خلال مستقبلات متخصصة على جدارها تتعرف به على تركيب المستضد من خلال التصاقها بمستقبلات جدار الخلية المصابة. مرجع (٧)

